

# VERITAS®

Power Stitch 17  
Power Stitch Pro



# NL Inhoud

Invoering.....	02
Veiligheidsinstructies .....	03
Technische gegevens .....	04
Plaatsing na levenseinde .....	05
Uitleg van de grafische symbolen .....	05
Overzicht .....	06
Naaien.....	07
Naald plaatsen .....	08
De persvoet bevestigen en verwijderen.....	09
Opwinden en plaatsen van de spoel.....	10
Bovendraad inrijgen .....	11
Draadinrijger.....	12
Tensione del filo .....	12
Draadspanning.....	13
Onderhoud .....	13
Probleemoplossen .....	14

## Invoering

Gefeliciteerd met de aankoop van uw naaimachine. U heeft een kwaliteitsproduct gekocht dat met de grootste zorg is vervaardigd en dat u, bij goed onderhoud, vele jaren goede diensten zal bewijzen. Deze naaimachine is gemaakt voor het naaien van textiel en leer. Belangrijk: Hoewel deze machine de mogelijkheid heeft om dikke stoffen en leer te naaien, is dit een huishoudelijke machine en is hij niet geschikt voor professioneel / industrieel gebruik. Volg altijd de instructies voor de naald/stof/garencombinaties (zie QR-code, hoofdstuk "Met naaien beginnen"). Als u dit niet doet, vervalt de garantie. Lees voor het eerste gebruik de gebruiksaanwijzing zorgvuldig door en let vooral op de veiligheidsvoorschriften. Wie deze handleiding niet kent, mag de machine niet gebruiken.

Overhandig alle documenten wanneer u de machine doorgeeft aan derden. Wij wensen u veel plezier en veel naaisucces! Vragen over de machine, service en klantenservice:

**gratis servicenummer:**  
**E-mail:**

00800 333 00 777  
service-nl@veritas-sewing.com

Crown Technics GmbH  
Service Center  
c/o Sertronics GmbH  
Ostring 60  
DE-66740 Saarlouis



Dienst & Informatie:  
[www.powerstitch.veritas.guide](http://www.powerstitch.veritas.guide)



# Veiligheidsinstructies

Lees alle veiligheidsinstructies en informatie voordat u de naaimachine gebruikt. Het niet opvolgen van de veiligheidsinstructies en informatie kan leiden tot elektrische schokken, brand en/of ernstig letsel. Bewaar alle veiligheidsinstructies en informatie op een geschikte plaats in de buurt van het apparaat voor toekomstige raadpleging. Overhandig ook de gebruiksaanwijzing bij overdracht van het apparaat aan derden. De term 'apparaat' die in de veiligheidsinstructies wordt gebruikt, verwijst naar de naaimachine (met netsnoer en voetpedaal).

**Veiligheid op de werkplek** – Deze naaimachine is alleen voor huishoudelijk gebruik. Gebruik de naaimachine binnen een temperatuurbereik van 5°C tot 40°C. Als de temperatuur te laag is, kan de naaimachine normaal defect raken. Installeer het apparaat niet op een hoogte meer dan 2000 meter boven zeeniveau. Gebruik het apparaat niet als het nat is of zich in een vochtige omgeving bevindt. Gebruik het apparaat altijd alleen in droge ruimtes. Plaats de naaimachine op een stabiel, vlak, droog en stabiel werkoppervlak. Houd uw werkgebied schoon en goed verlicht. Rommelige of onverlichte werkruimten kunnen tot ongevallen leiden. Installeer het netsnoer zo dat er geen risico op struikelen is. Houd kinderen en anderen uit de buurt van het apparaat wanneer u het apparaat gebruikt. U kunt verliezen apparaatbediening als u wordt afgeleid.

**Electrische veiligheid** – Gebruik alleen het originele netsnoer dat bij de naaimachine is geleverd. Andere netsnoeren kunnen het apparaat beschadigen. Gebruik niet meegeleverde netsnoer naar andere apparaten. Zorg ervoor dat de netspanning overeenkomt met de spanning die op het label van het apparaat staat vermeld (apparaten gemarkeerd met 230 V of 240 V kunnen ook op 220 V werken). De aansluitstekker van het apparaat moet in het stopcontact passen. Elke wijziging van de stekker is verboden. Ongewijzigde stekkers en geschikte stopcontacten verminderen het risico op een elektrische schok. Vermijd lichamelijk contact met geaarde oppervlakken zoals leidingen, verwarmingen, fornuizen en koelkasten. Er is een verhoogd risico op een elektrische schok als uw lichaam geaard is. Houd het apparaat uit de buurt van regen of vocht. Water dat het apparaat binnendringt, verhoogt het risico op een elektrische schok. Gebruik het netsnoer niet verkeerd om de stekker uit het stopcontact te halen. Pak bij het loskoppelen van de netspanning de stekker vast, niet het netsnoer. Houd het netsnoer uit de buurt van hitte, olie, scherpe randen of bewegende delen. Een beschadigd of verward netsnoer verhoogt het risico op een elektrische schok.


**Veiligheid van mensen** – Wees voorzichtig, let op wat u doet en gebruik uw gezond verstand bij het bedienen van het apparaat. Gebruik het apparaat niet als u moe bent of onder invloed bent van drugs, alcohol of medicijnen. De minste onoplettendheid bij het gebruik van het apparaat kan tot ernstig letsel leiden. Voorkom onbedoeld starten. Zorg ervoor dat het apparaat is uitgeschakeld voordat u het aansluit, hanteert of draagt. Als u het apparaat aansluit op een voedingsbron terwijl het is ingeschakeld, kunnen er ongelukken gebeuren. Draag geschikte kleding. Draag geen losse kleding of sieraden. Haar, kleding en handschoenen moeten uit de buurt van bewegende delen worden gehouden. Losse kleding, sieraden of lang haar kunnen verstrikt raken in bewegende delen.

**Zorgvuldige behandeling en gebruik van het apparaat** – overbelast het apparaat niet. Gebruik voor naaiwerk een speciale naaimachine. Met de juiste naaimachine werkt u beter en veiliger in het opgegeven vermogensbereik. Gebruik geen apparaat waarvan de schakelaar defect is. Een apparaat dat niet meer aan of uit kan worden gezet is gevaarlijk en moet gerepareerd worden. Plaats nooit iets op het voetpedaal. Koppel het apparaat los van het stopcontact voordat u wijzigingen aan het apparaat aanbrengt, toebehoren vervangt of het apparaat verwijdert. Deze voorzorgsmaatregel voorkomt dat het apparaat onbedoeld wordt gestart. Houd het apparaat buiten het bereik van kinderen wanneer het niet in gebruik is. Laat niemand die niet bekend is met het apparaat of deze instructies niet heeft gelezen het apparaat gebruiken. Naaimachines zijn gevaarlijk wanneer ze worden gebruikt door onervaren mensen. Behandel het apparaat met zorg. Controleer of de bewegende delen van het apparaat goed werken en of ze vastzitten, kapot zijn of zodanig beschadigd zijn dat de werking van het apparaat wordt belemmerd. Repareer beschadigde onderdelen voordat u het apparaat gebruikt. Veel ongevallen zijn te wijten aan onjuist onderhoud van naaimachines. **GEVAAR! LEVENSGEVAARLIJKE EN ONGEVALGEVOELIGE PEUTERS EN JONGE KINDEREN!** Reiniging en onderhoud van het apparaat mogen niet zonder toezicht door kinderen worden uitgevoerd. Gebruik het apparaat, de accessoires of het inbrenggereedschap (bijv. naalden, spoeltjes enz.) volgens deze instructies. Houd rekening met de arbeidsomstandigheden en de te verrichten werkzaamheden. Gebruik van het apparaat voor andere dan de beoogde doeleinden kan tot gevaarlijke situaties leiden. Veiligheidsinstructies voor onderhouds – Reparaties aan het apparaat mogen alleen worden uitgevoerd door gekwalificeerd personeel met originele reserveonderdelen. Dit zorgt ervoor dat de veiligheid van het apparaat behouden blijft. Als de LED-lamp beschadigd of defect is, moet deze door de fabrikant of zijn klantenservice worden vervangen om gevaren te voorkomen. Het apparaat mag alleen worden gebruikt met een speciaal voetpedaal en/of netsnoer om gevaren te voorkomen. Als het voetpedaal en/of het netsnoer beschadigd of defect zijn, moeten ze worden vervangen door de fabrikant, zijn servicecentrum of een vergelijkbaar gekwalificeerd persoon.

**Veiligheidsinstructies voor alle toepassingen** – Deze naaimachine is ontworpen voor het naaien van huishoudtextiel. Volg alle waarschuwingen, instructies, illustraties en informatie die bij het apparaat zijn geleverd. Het niet opvolgen van de volgende instructies kan leiden tot elektrische schokken, brand en/of ernstig letsel. Dit apparaat is niet geschikt voor de verwerking van andere materialen (bijv. leer, canvas, doek en soortgelijke zware stoffen). Toepassingen waarvoor dit apparaat is bedoeld onontworpen apparaten vormen een gevaar; er bestaat een risico op letsel. Gebruik geen toebehoren die niet specifiek voor dit apparaat zijn ontworpen of aanbevolen door de fabrikant. Het feit dat u een accessoire aan uw apparaat kunt bevestigen, is geen garantie voor veilig gebruik. Houd andere personen op een veilige afstand van uw werkgebied. Houd het netsnoer uit de buurt van bewegende toebehoren.

Algemene informatie –Dit apparaat mag worden gebruikt door kinderen van 8 jaar en ouder en personen met verminderde fysieke, zintuiglijke of mentale capaciteiten, of gebrek aan ervaring en kennis, als ze onder toezicht staan of geïnstrueerd zijn in het veilige gebruik van het apparaat en de gevaren begrijpen. Kinderen mogen niet met het apparaat spelen. Reiniging en onderhoud van het apparaat mogen niet zonder toezicht door kinderen worden uitgevoerd. **GEVAAR! LEVENSGEVAARLIJKE EN ONGEVALGEVOELIGE PEUTERS EN JONGE KINDEREN!** Laat nooit kinderen met verpakkingsmateriaal onbeheerd achter. Het verpakkingsmateriaal vormt een verstikkingsgevaar. Kinderen onderschatten vaak de gevaren. Houd kinderen altijd uit de buurt van verpakkingsmateriaal. Dit apparaat is geen speelgoed. Haal altijd de stekker uit het stopcontact voordat u instellingen wijzigt of toebehoren vervangt. Gebruik het apparaat nooit als de ventilatieopeningen verstopt zijn. Houd de ventilatieopeningen van het apparaat en het voetpedaal vrij van pluïsjes, stof en afvalmateriaal. Zet de machine altijd uit wanneer u aanpassingen maakt of werkzaamheden uitvoert in de buurt van de naald, zoals het inrijgen of vervangen van de naald, het inrijgen of vervangen van de spoel, het vervangen van de persvoet, enzovoort. Crown Technics GmbH kan de goede werking van het apparaat alleen garanderen als de juiste toebehoren worden gebruikt. Gebruik alleen het originele netsnoer dat bij de naaimachine is geleverd. Andere netsnoeren kunnen het apparaat beschadigen. Gebruik het meegeleverde netsnoer niet met andere apparaten. Het wordt aanbevolen om praktische informatie in te winnen voordat u het apparaat voor de eerste keer gebruikt. Als u niet vertrouwd bent met de bediening van naaimachines, raden wij u aan een inleidende cursus te volgen. Controleer altijd of de netspanning overeenkomt met de spanning aangegeven op het label van het apparaat. Controleer het netsnoer voor gebruik op beschadigingen. Als het netsnoer beschadigd is, vervang het dan door een origineel snoer dat alleen verkrijgbaar is bij de fabrikant of het servicecentrum. Laat het apparaat nooit onbeheerd achter als het is ingeschakeld. Koppel het apparaat los als u het onbeheerd achterlaat om letsel te voorkomen als het per ongeluk wordt ingeschakeld. Lichaamsdelen, haar, kleding en handschoenen moeten uit de buurt van bewegende delen worden gehouden. Zorg ervoor dat u niet in contact komt met de werkende naald. Gebruik geen versleten naalden meer. Raak het netsnoer niet aan als het netsnoer tijdens het gebruik beschadigd of doorgesneden is, maar trek de stekker onmiddellijk uit het stopcontact. Gebruik het apparaat niet meer als het netsnoer beschadigd is; vervang het door een nieuw origineel netsnoer. Andere netsnoeren kunnen het apparaat beschadigen. Schakel bij een elektrische of mechanische storing het apparaat direct uit en haal de stekker uit het stopcontact. Trek onmiddellijk de stekker uit het stopcontact wanneer u achterlaat met werken aan de naaimachine. Haal de stekker uit het stopcontact voordat u onderhouds- en reinigingswerkzaamheden uitvoert.

## Technische gegevens

Type	Veritas Power Sitch 17 Veritas Power Stitch PRO
Gewicht	5,6 kg
Totale afmetingen	396 x 168 x 298 mm
Nominale spanning	230 V ~, 50 HZ
Nominaal vermogen	90 W
Beschermingsklasse	II 
Lengte stroomkabel	≈ 1.8 m
Naaldbedieningsvoet	130 /705H

**Storingsvrij volgens EU-richtlijn goedgekeurd door TÜV Rheinland**

# Plaatsing na levenseinde



Dit product is onderworpen aan de bepalingen van de Europese richtlijn 2012/19/EG. Het symbool van de doorgekruiste verrijdbare afvalbak geeft aan dat dit product gescheiden moet worden ingezameld in de Europese Unie. Dit geldt voor het product en alle accessoires die met dit symbool zijn gemarkeerd. Producten gemarkeerd met dit symbool mogen niet bij het normale huisvuil worden gegooid, maar moeten worden ingeleverd bij een inzamelpunt voor de recycling van elektrische en elektronische apparatuur.



Dit recyclingsymbool duidt bijvoorbeeld een object of delen van een materiaal aan als waardevol voor recycling. Recycling helpt het verbruik van grondstoffen te verminderen en het milieu te beschermen.



In overeenstemming met de Europese richtlijnen voor veiligheid en elektromagnetische compatibiliteit.

## Uitleg van de grafische symbolen



Lees voor gebruik de gebruiksaanwijzing



Dubbele isolatie zonder aarddraad



Gecertificeerd door TÜV Rheinland



Veiligheid getest in overeenstemming met geaccepteerde regelgeving



Breekbare kant naar boven bewaren/  
transporteren



Voorzichtig hanteren



Materiaalsymbool belangrijk voor afvalverwijdering



Voer de verpakking op een milieuvriendelijke manier af



Kan worden opgenomen in een aparte verpakingsprijs

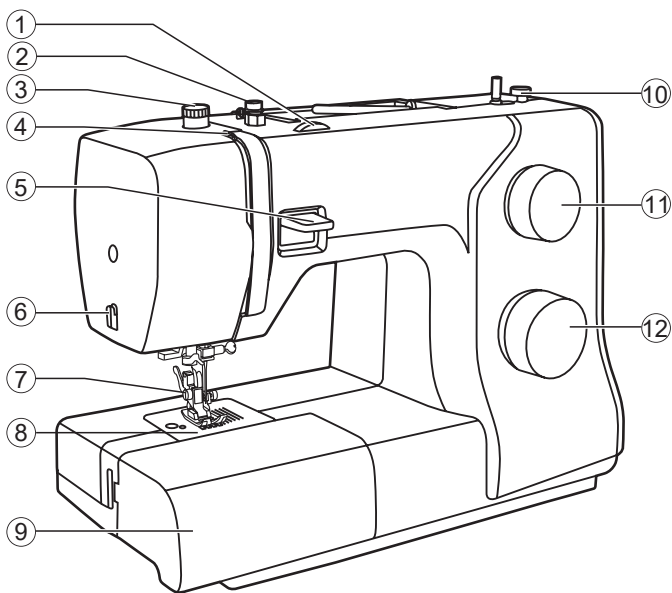


Stikkingsgevaar



Houd de plastic zak uit de buurt van kleine kinderen

# Overzicht



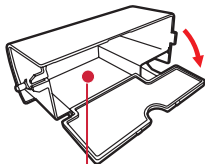
- ① Regelknop draadspanning
- ② Opspoeldraadgeleider
- ③ Persvoetdruk
- ④ Draadhevel
- ⑤ Knop voor achteruit naaien
- ⑥ Draadsnijder
- ⑦ Persvoet
- ⑧ Naaldplaat
- ⑨ Aanschuiftafel en accessoirebox
- ⑩ Spoelwinderstop
- ⑪ Steeklengteknop
- ⑫ Steekkeuzeknop



Power Stich voet



Antikleefvoet



Universele persvoet



Ritssluitingvoet



Knoopsgatvoet



Knoopsgatvoet



Overlockvoet



Tornmesje/borstel



Tweede spoelpin



Geleider voor doorstikken/quilten



Naalden



Garenpenkap



Stopplaat



L-schroevendraaier



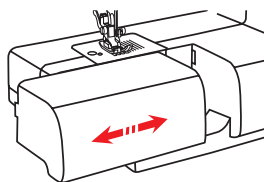
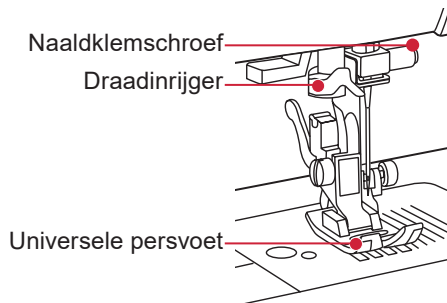
Naadondersteuner



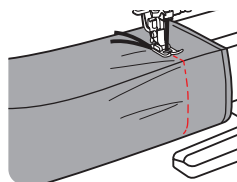
Spoeltjes



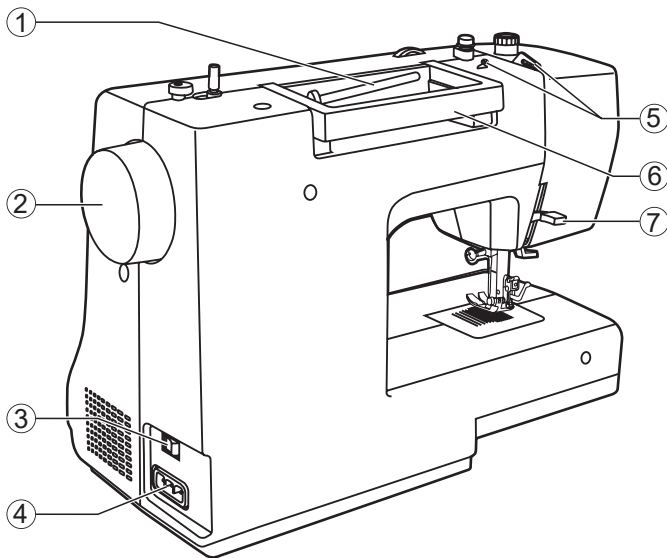
Viltkussen



Houd de naaitafel horizontaal en trek naar links om deze van de machine te verwijderen. Plaats de naaitafel en schuif hem naar rechts.



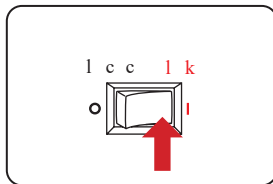
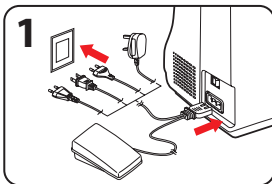
Naaien met de vrije hand is handig voor het naaien van buisvormige delen zoals broekzomen en manchetten.



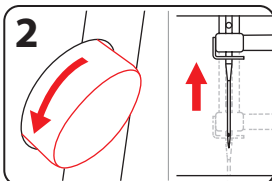
- ① Horizontale garenpen
- ② Handwiel
- ③ Hoofdschakelaar
- ④ Netsnoeringang
- ⑤ Bovendraadgeleider
- ⑥ Handgreep
- ⑦ Tweestaps persvoethendel

## Naaien

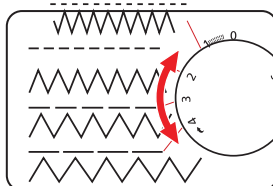
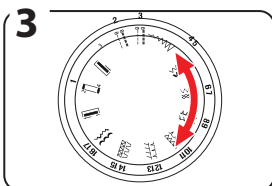
Controleer voordat u gaat naaien of de combinatie naald/stof/garen overeenkomt en gebruik de voorgestelde persvoet.



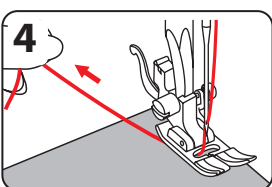
Plaats de machine op een stabiele tafel. Sluit het apparaat aan op het stroomnet zoals aangegeven in de afbeelding. Zet de stroomschakelaar in de AAN-stand.



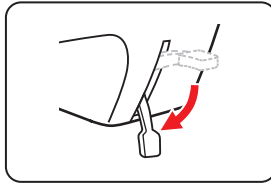
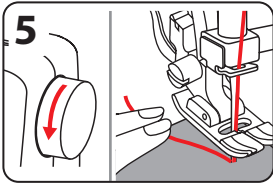
Plaats de machine op een stabiele tafel. Sluit het apparaat aan op het stroomnet zoals aangegeven in de afbeelding. Zet de stroomschakelaar in de AAN-stand.



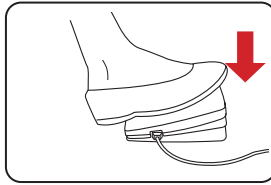
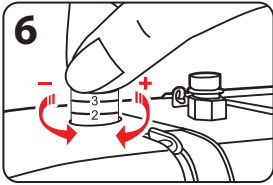
Draai de patroonkeuzeknop om een steek te selecteren en pas vervolgens de steeklengte aan. Over het algemeen geldt: hoe dikker de stof, draad en naald, hoe langer de steek moet zijn.



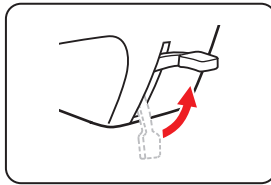
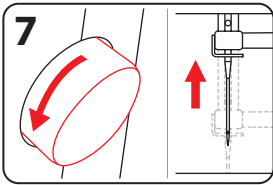
Plaats de stof onder de persvoet, leid de draad onder de naaivoet door en trek ongeveer 10 cm draad naar de achterkant van de machine.



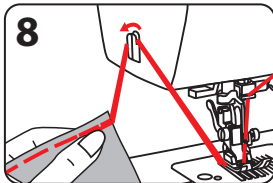
Draai het handwiel naar u toe (tegen de klok in) om de naald aan het begin van de steek in de stof te laten zakken. Laat de persvoetlichter zakken.



Pas de persvoetdruk aan. Verlaag de druk bij zeer dunne stof. Verhoog de druk voor dikke stoffen. Druk langzaam op de voet bedien om te beginnen met naaien. Laat het voetpedaal los om de machine te stoppen. Stiksels kunnen worden gebruikt door op de stikhendel te drukken.



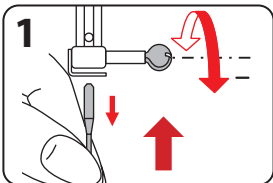
Pas de persvoetdruk aan. Verlaag de druk bij zeer dunne stof. Verhoog de druk voor dikke stoffen. Druk langzaam op de voet bedien om te beginnen met naaien. Laat het voetpedaal los om de machine te stoppen. Stiksels kunnen worden gebruikt door op de stikhendel te drukken.



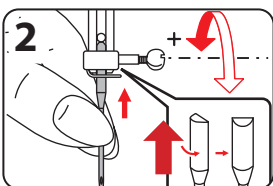
Leid beide draden naar de zijkant van de ring en steek ze in de draadafsnijder. Trek de draden naar beneden om ze af te knippen.

## Naald plaatsen

Vervang de naald regelmatig, vooral als deze tekenen van slijtage vertoont of als gevolg van problematisch gebruik. Zet de aan/uit-schakelaar in de UIT-stand bij het uitvoeren van de volgende handelingen. ("O").



Draai het handwiel naar u toe om de naald omhoog te zetten en draai vervolgens de klemschroef van de naald los om de naald eruit te halen.

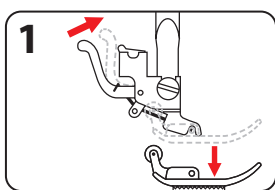


Draai het handwiel naar u toe om de naald omhoog te zetten en draai vervolgens de klemschroef van de naald los om de naald eruit te halen.



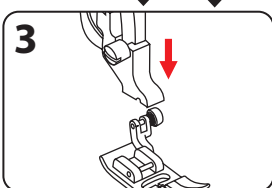
# De persvoet bevestigen en verwijderen

Schakel de stroom uit bij het uitvoeren van een van de volgende handelingen! Gebruik altijd de juiste voet voor het geselecteerde patroon. De verkeerde naaivoet kan de naald breken.



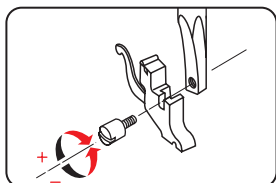
**1** Zet de naaivoethevel omhoog. Druk op de achterste hendel om de naaivoet vrij te geven.

**2** Kies de meest geschikte voet...



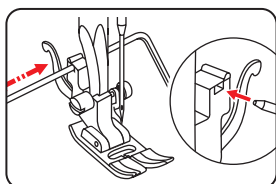
**3** Laat de persvoetlichter zakken totdat de inkeping de pin raakt. De naaivoet wordt automatisch aan de persvoethouder bevestigd.

## Verwijder en plaats de persvoethouder



Zet de persvoetlichter omhoog. Lijn het uit met de linkeronderkant van de naaivoetstang. Pak de persvoethouder vast en draai de schroef vast.

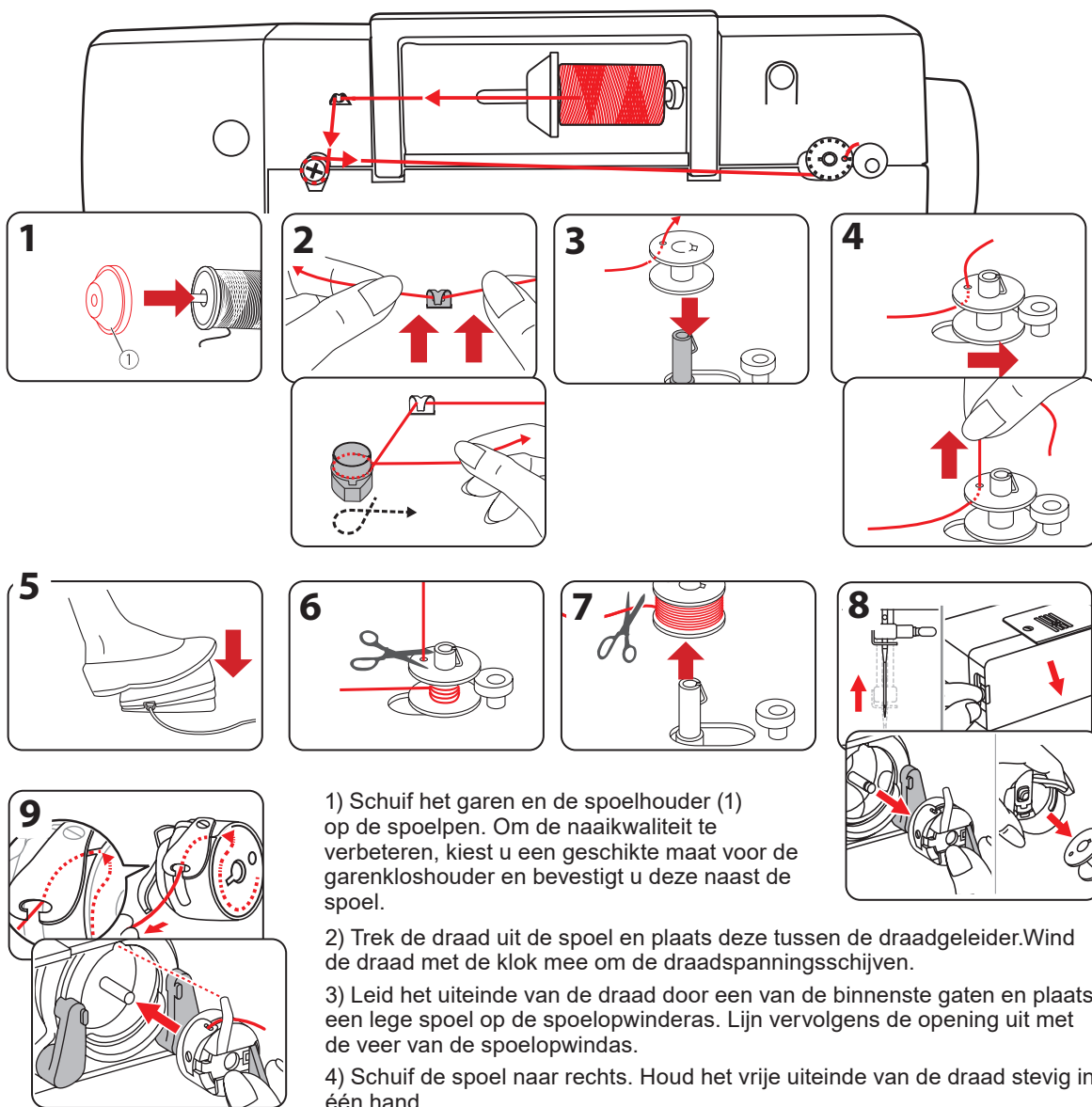
## Plaats draadgeleider voor zelfkant/stiksel



Steek de rand-en quiltdraadgeleider in de gleuf zoals aangegeven in de afbeelding. Stel de breedte in volgens uw naaiteisen.

	Katoen	M	3-43	-5	
	Krachtige steekvoet	M	3-44	-5	
	Zware stof	M	3-45	-6	
	Synthetisch polyurethaan	M	3-45	-7	
	Leer	M	3-45	-7	

# Opwinden en plaatsen van de spoel



1) Schuif het garen en de spoelhouder (1) op de spoelpen. Om de naaikwaliteit te verbeteren, kiest u een geschikte maat voor de garenkloshouder en bevestigt u deze naast de spoel.

2) Trek de draad uit de spoel en plaats deze tussen de draadgeleider. Wind de draad met de klok mee om de draadspanningsschijven.

3) Leid het uiteinde van de draad door een van de binnenste gaten en plaats een lege spoel op de spoelopwinderas. Lijn vervolgens de opening uit met de veer van de spoelopwindas.

4) Schuif de spoel naar rechts. Houd het vrije uiteinde van de draad stevig in één hand

5) Trap op het voetpedaal om de spoel op te winden.

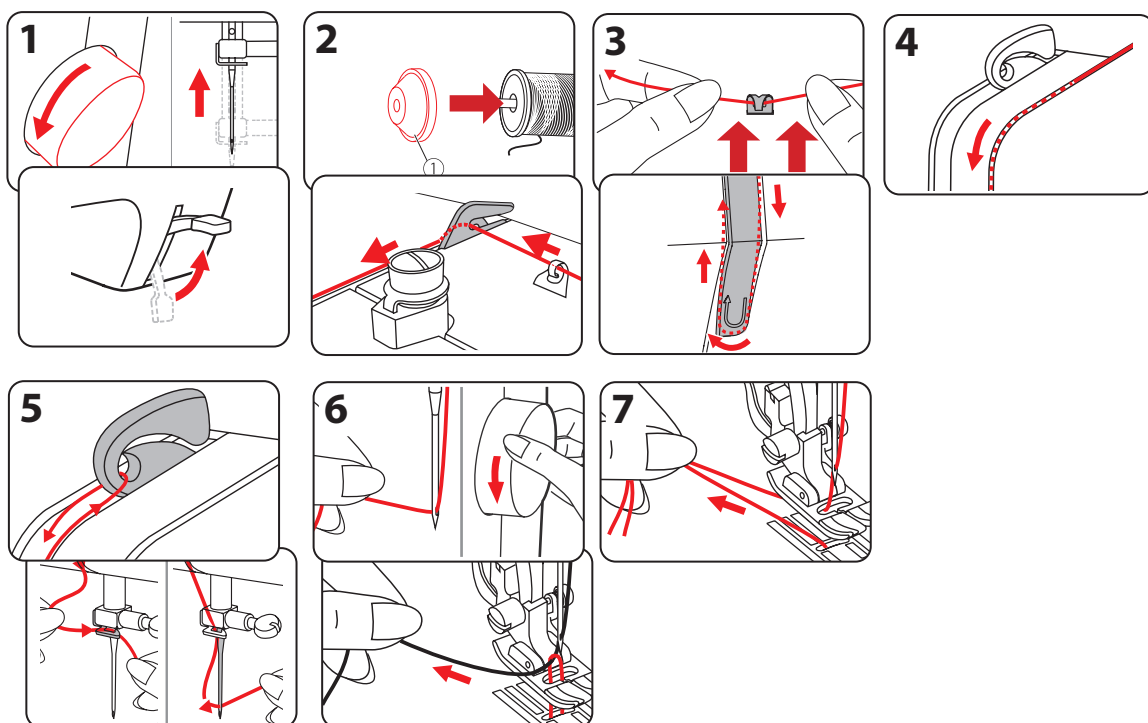
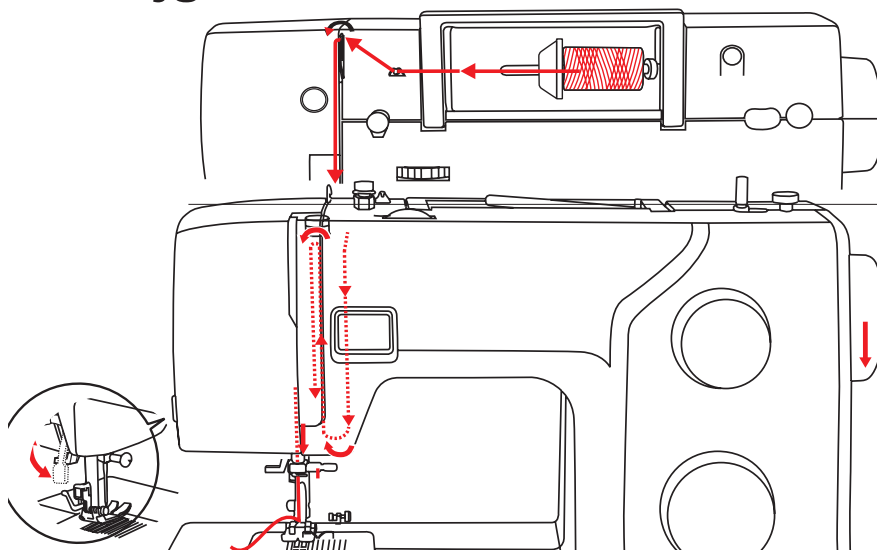
6) Nadat de spoel enkele slagen heeft opgewonden, stopt u de machine en knipt u de draad af bij het gat in de spoel. Ga door met het vullen van de spoel totdat deze vol is. Stop de machine en draai vervolgens de spoelopwinderas naar links.

7) Knip de draad af en verwijder de spoel. Wanneer de spoelopwinderas in de juiste stand wordt gezet, zal de machine niet naaien en wordt het handwiel vergrendeld.

8) De naald moet volledig omhoog staan. Verwijder de naaitafel en open het klapdeksel. Trek het spoelhuis aan de scharnierende grendel. Verwijder de spoel uit het spoelhuis.

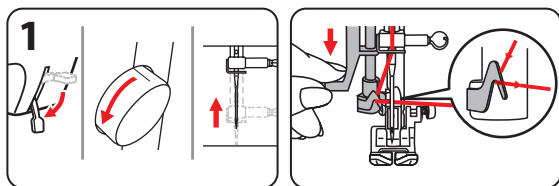
9) Plaats de spoel zodanig dat de draad met de klok mee loopt. Trek de draad uit de groef onder de trekveer en door het gat. Laat een draadeinde van 15 cm vrij. Houd het spoelhuis vast bij de scharnierende sluiting. Zorg ervoor dat de spoelhuispen in de uitsparing in de bovenkant van de ring past, zoals aangegeven in de afbeelding. Sluit het klepje.

# Bovendraad inrijgen

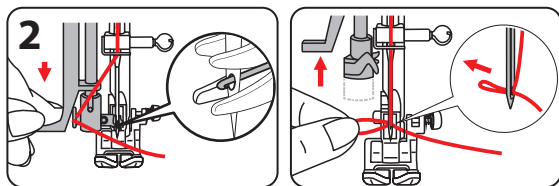


- 1) Draai het handwiel naar u toe (tegen de klok in) om de naald in de hoogste stand te zetten. Zet de persvoetlichter omhoog
- 2) Schuif het garen en de spoelhouder (1) over de spoel. Om de naaikwaliteit te verbeteren, kiest u een geschikte maat voor de garenkloshouder en bevestigt u deze naast de spoel.
- 3) Trek de draad uit de spoel en plaats deze tussen de draadgeleider. Geleid de draad naar voren en trek deze door de voorspanningsveer zoals aangegeven in de afbeelding.
- 4) Blijf de zilveren schijfjes inrijgen zodat de draad goed gespannen is. Leid de draad onder de opwikkelveer door en trek hem vervolgens omhoog zoals aangegeven door de pijlen.
- 5) Trek de draad omhoog en leid hem vervolgens door de gleuf op de draadophaalhendel. Wijs het dan naar beneden. Leid de draad door de platte, horizontale draadgeleider. Steek het uiteinde van voren naar achteren door de naald en trek er ongeveer 10 cm draad uit.
- 6) Houd de bovenkant van de draad vast met uw linkerhand. Draai het handwiel tegen de klok in om de naald onder de keelplaat te laten zakken en breng het vervolgens omhoog om de onderdraad omhoog te brengen.
- 7) Trek beide draden terug onder de persvoet.

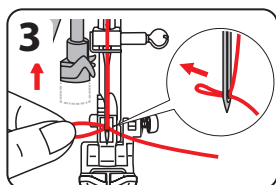
# Draadinrijger



1) Laat de persvoetlichter zakken. Zet de naald in de hoogste stand door het handwiel naar u toe te draaien tot aan de markering met een lijn op de machine. Duw de naaldinrijger een bepaalde afstand in en trek de draad over de draadgeleider.



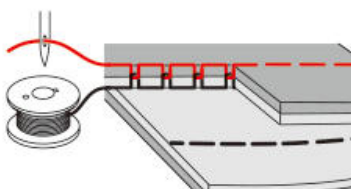
2) Duw de naaldinrijger in de naald totdat deze stopt. De naaldinrijger draait automatisch naar de inrijgpositie en de haakpen gaat door het oog van de naald. Neem de draad voor de naald en zorg ervoor dat deze onder de haakpen zit.



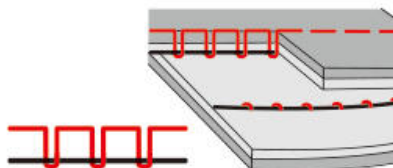
3) Verlaag de draadspanning en laat de hendel langzaam los. De haak draait en voert de draad door het oog van de naald, waardoor een lus ontstaat. Trek de draad door het oog van de naald.

# Draadspanning

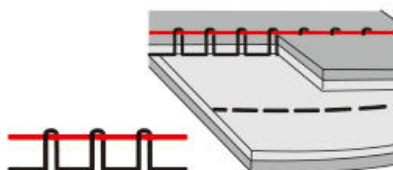
De juiste spanningsinstelling is belangrijk bij het naaien. Er is geen enkele spanningsinstelling geschikt voor alle steekfuncties en stoffen.



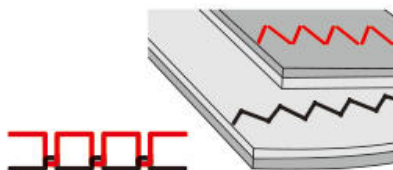
Normale draadspanning voor naaien met rechte steken.



De draadspanning is te laag voor het naaien met rechte steken. Draai de knop naar een hogere waarde.



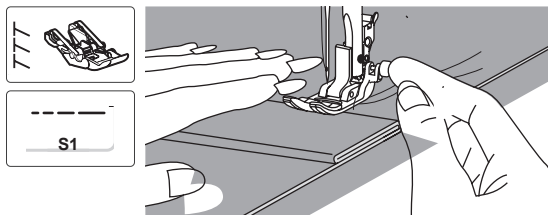
De draadspanning is te hoog voor het naaien met rechte steken. Draai de knop naar een lagere waarde.



draadspanning voor zigzag en decoratief naaien. De juiste draadspanning is wanneer er een kleine hoeveelheid bovendraad aan de onderkant van de stof verschijnt.

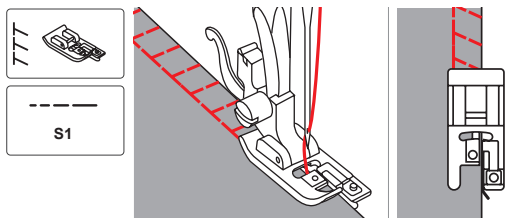
# Met naaien beginnen

## Naaien van zware stoffen



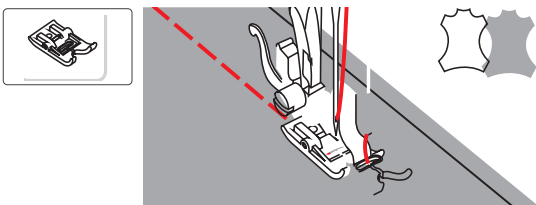
Gebruik voor zware stoffen de extra meegeleverde Power Stitch voet. Hiermee kunt u gemakkelijk en soepel zware stoffen of meerdere lagen stof naaien.

## Overlock



Naai langs de rand van de stof zodat de naald (1) aan de rechterkant over de rand van de stof valt.

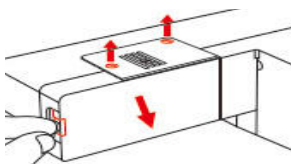
## Antikleefvoet



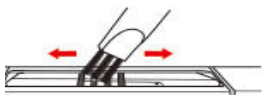
Dankzij de speciale coating aan de onderkant van deze voet is deze ideaal voor het naaien van moeilijk bereikbare stoffen zoals leer, schuimrubber, kunststof, imitatieleer en met kunststof gecoate stoffen zoals vinyl.

# Onderhoud

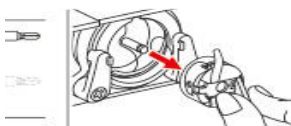
Trek de stekker uit het stopcontact voordat u onderhoudswerkzaamheden uitvoert; anders bestaat er gevaar voor letsel en elektrische schokken.



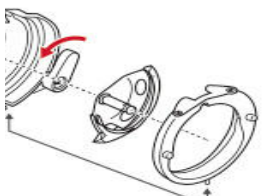
Breng de naald volledig omhoog door aan het handwiel te draaien. Verwijder de aanschuifafel en open vervolgens de klep. Draai de naaldplaatschroef los met een schroevendraaier



Reinig het naaldtoevoermechanisme en het spoelhuis van de naaimachine met een borsteltje.



Verwijder regelmatig pluus- en draadresten! Bij het plaatsen en verwijderen van de spoel moet de naald in de hoogste stand staan. Haal het spoelhuis eruit. Draai de twee haakhouders naar buiten. Verwijder de haakbeugel en haak en veeg ze af met een zachte doek. Smeer op sommige plaatsen (1-2 druppels) in met naaimachineolie.



Greep vervangen. Bevestig de haakgeleiderbeugels en zorg ervoor dat de onderste pen in de uitsparing past. Klap de twee haakhouders naar achteren. Plaats het spoelhuis en de spoel en plaats de steekplaat terug.

# Probleemoplossen

Bij problemen vindt u hier de mogelijke oorzaak en mogelijke oplossingen. Als het probleem niet verholpen kan worden, neem dan contact op met uw dealer.

<b>Storing</b>	<b>Oorzaak</b>	<b>Oplossing</b>
<b>Bovendraad breekt</b>	De draadspanning is te hoog.	Verlaag de draadspanning (naar een lagere instelling).
	De draad wordt op de pin van de spoelhouder gewikkeld.	Verwijder de spoel en wind de draad op de spoel.
	De naald is beschadigd.	Plaats een nieuwe naald.
<b>De onderdraad breekt</b>	Het spoelhuis is niet goed ingeregen.	Controleer of zowel de spoel als het spoelhuis in de juiste positie staan
<b>Overgeslagen steken</b>	De naald is niet correct ingebracht.	Verwijder de naald en plaats deze opnieuw.
	De naald is beschadigd.	Plaats een nieuwe naald.
	Er is een verkeerde maat naald gebruikt.	Kies een naald volgens de draad.
	De persvoet is niet correct bevestigd.	Controleer en pas het correct toe.
<b>De naald breekt</b>	De naald is niet correct ingebracht.	Breng de naald correct in.
	Verkeerde naalddikte voor stof.	Kies een naald op basis van de draad en stof.
	Verkeerde persvoet bevestigd.	Selecteer de juiste persvoet.
	De bovendraad is te strak.	Verlaag de spanning van de bovendraad.
<b>Ongenaaide of losse steken</b>	Het spoelhuis is niet correct geladen.	Rijg het spoelhuis in zoals aangegeven in de afbeelding.
	De draadspanning is onjuist.	Pas de draadspanning aan.
<b>Plukken of rimpelen van de naden</b>	De naald is te dik voor de stof.	Kies de juiste maat naald.
	De steeklengte is niet goed ingesteld.	Pas de steeklengte aan.
	De draadspanning is te hoog.	Verlaag de draadspanning.
<b>Naad rimpelen</b>	Naalddraad is te strak.	Verlaag de draadspanning.
	De naald is te zwaar voor de te naaien stof.	Kies een naald op basis van de draad en stof.
	De steeklengte is te lang voor de stof.	Verkort de steeklengte.
	Naaien op dunne stof.	Naai steunstof onder de stof.
<b>De draad zit vast</b>	Zit de draad vast aan de haak. Het naaldtoevoermechanisme van de naaimachine is verstopt met pluisjes.	Verwijder de bovendraad en het spoelhuis, draai het handwiel heen en weer en verwijder de resterende draad.
<b>Machinegeluid</b>	Verzamel de pluisjes aan een haak of naald.	Reinig het haak- en naaldtransportmechanisme van de naaimachine.
<b>Naaimachine werkt niet</b>	De machine is niet inbegrepen.	Schakel de machine in.

# VERITAS®

 [www.veritas-sewing.com](http://www.veritas-sewing.com)

 Veritas Sewing

 veritassewing

 Veritas Sewing



QSG\_A4\_Power Stitch\_DE EN FR IT NL\_v1\_20230908